



**ИВАНОВ Виталий Александрович**

**РАЗВИТИЕ СПОРТИВНЫХ СУБКУЛЬТУР  
ЭКСТРЕМАЛЬНОЙ НАПРАВЛЕННОСТИ  
НА РЕГИОНАЛЬНОМ УРОВНЕ  
(НА ПРИМЕРЕ ТЮМЕНСКОЙ ОБЛАСТИ)**

**13.00.04 Теория и методика  
физического воспитания, спортивной тренировки,  
оздоровительной и адаптивной физической культуры**

**АВТОРЕФЕРАТ  
диссертации на соискание ученой степени  
кандидата педагогических наук**

**Тюмень – 2019**

Диссертация выполнена в ФГАОУ ВО «Тюменский государственный университет»

**Научный руководитель:** доктор педагогических наук, профессор  
**Манжелей Ирина Владимировна**

**Официальные оппоненты:** **Степанова Ольга Николаевна**  
доктор педагогических наук, профессор  
ФГБОУ ВО «Московский педагогический университет»,  
Институт физической культуры, спорта и здоровья,  
заведующий кафедрой спортивных дисциплин и методики их преподавания (г. Москва)

**Кудрявцев Михаил Дмитриевич**  
доктор педагогических наук, доцент ФГАОУ  
ВО «Сибирский федеральный университет»,  
Институт физической культуры, спорта и туризма,  
профессор кафедры физической культуры  
(г. Красноярск)

**Ведущая организация:** ФГБОУ ВО «Поволжская государственная академия физической культуры, спорта и туризма»

Защита состоится 05 декабря 2019 года в 10.00 часов на заседании диссертационного совета Д 212.274.01, созданного на базе ФГАОУ ВО «Тюменский государственный университет», по адресу: 625003, г. Тюмень, ул. Республики, 9, ауд. 211.

С диссертацией можно ознакомиться в БМК ФГАОУ ВО «Тюменский государственный университет» по адресу: 625003, г. Тюмень, ул. Семакова, 18, и на официальном сайте ТюмГУ, код доступа: <https://diss.utmn.ru/sovet/diss-sovet-212-274-01/zashchita/696472/>

Автореферат разослан «\_\_» октября 2019 г.

Ученый секретарь  
диссертационного совета



Т. Г. Котова

## ОБЩАЯ ХАРАКТЕРИСТИКА РАБОТЫ

**Актуальность темы исследования.** В информационную эпоху, отличительными особенностями которой являются глобализация, динамизм и высокая степень неопределенности, изменились не только социально-экономические условия жизни социума, но и требования к психофизическому потенциалу человека.

Происходящие в мире и современном российском обществе перемены привели к трудностям в определении линии поведения, что особенно ярко проявляется в молодёжной среде, где сегодня популярно «неутилитарное поведение» как стремление личности и группы людей к самовыражению, достижению признания, получения удовольствия (И. М. Быховская, С. Cole, С. Pociello).

Недостаток внимания со стороны социальных институтов подтолкнул молодежь к самоопределению в выборе культурных ценностей и норм, к объединению в различные субкультурные группы, абстрагированные от объективной реальности (Я.И. Гишинский, Е.А. Глебова, Д.В. Громов, С.И. Левикова, J.P. Williams и др.). Это явление отчетливо прослеживается в рамках *спортивных субкультур экстремальной направленности* где экстремальный характер спорта помогает молодежи самореализоваться и получить максимальные эмоции (А.С. Ганоль, Н.В. Киреева, Д.В. Парфенюк). В связи с этим субкультура предстает некой универсальной формой адаптации и идентификации молодежи, способствующей реализации личностного потенциала каждого субъекта.

Растущая популярность спортивных субкультур экстремальной направленности обострила проблему их институционализации (С.С. Фролов), для решения которой требуется учет специфики экстремально-спортивной деятельности, ее педагогическое сопровождение и специализированные материально-технические условия.

Таким образом, анализ реального состояния спортивных субкультур экстремальной направленности позволил выделить ряд **противоречий**:

– между осознанием государством и обществом необходимости конструктивного взаимодействия с представителями неформальных спортивных сообществ для включения их в официальную регламентированную правилами спортивную деятельность и недостаточной разработанностью современных средств и методов эффективного управления развитием спортивных субкультур экстремальной направленности;

– между разработанностью в теории экстремального спорта учебно-методических материалов по организации целенаправленного педагогического процесса и отсутствием опыта применения данных ресурсов в практике управления развитием спортивных сообществ экстремальной направленности;

– между терминальной ценностью здоровья как условия свободы и самореализации и высокой степенью неоправданного риска и травматизма у спортсменов-экстремалов, не включенных в специально организованный под руководством квалифицированного тренера педагогический процесс.

Таким образом, **проблема** исследования связана с не разработанностью теоретических и прикладных основ управления развитием спортивных субкультур экстремальной направленности, которая попадает в два смысловых контекста современного физического воспитания: формирование физически и нравственно здоровой личности и профилактика экстремального поведения молодежи в процессе взаимодействия с природой и социумом, что определило выбор темы нашего исследования.

*Под спортивными субкультурами экстремальной направленности мы понимаем неформальные молодежные сообщества, культивирующие особые ценности, позиции и манеры поведения, досуговая двигательная деятельность которых связана с риском и регулярной физической нагрузкой с целью достижения лично значимого результата.*

**Объект исследования** – процесс управления развитием спортивных субкультур экстремальной направленности.

**Предмет исследования** – средства, методы и условия развития спортивных субкультур экстремальной направленности на региональном уровне.

**Цель исследования** – выявить физкультурно-спортивные потребности спортсменов-экстремалов, разработать, теоретически и экспериментально обосновать модель и условия управления развитием спортивных субкультур экстремальной направленности на региональном уровне.

**Научная гипотеза** исследования заключается в том, что управление развитием спортивных субкультур экстремальной направленности на региональном уровне будет эффективным, если:

– реорганизовать существующую практику взаимодействия со спортсменами-экстремалами с опорой на синергетический, средовый и проектный подходы;

– организовать открытую и гибкую экстремально-спортивную среду региона через культивирование значимых спортивных ценностей; административную и информационную поддержку сообществ, их конструктивное взаимодействие между собой и органами власти; приспособление для занятий дворово-парковой зоны; разработку образовательных ресурсов и обучение спортсменов;

– дифференцировать методы и формы работы с учетом специфических экстремально-спортивных потребностей молодежи и изменений социокультурной среды;

– показателями эффективности данного процесса считать сформированность предметных компетенций и осознанной мотивации занятий, расширение специализированной инфраструктуры, увеличение количества проводимых экстремально-спортивных событий и их участников.

В соответствии с целью и гипотезой исследования были определены следующие задачи:

1. Проанализировать теорию и практику управления развитием молодежным движением и спортивными субкультурами экстремальной направленности.

2. Выявить реальное состояние и проблемы развития спортивных субкультур экстремальной направленности в Тюменской области и России.

3. Разработать и теоретически обосновать модель управления развитием спортивных субкультур экстремальной направленности на уровне субъекта Российской Федерации.

4. Экспериментально проверить эффективность модели и условий управления развитием спортивных субкультур экстремальной направленности на региональном уровне.

**Методы исследования:** *теоретические*—анализ литературных источников по изучаемой проблеме, сравнение, обобщение, идеализация, систематизация, моделирование, интерпретация результатов научных исследований; *эмпирические*—педагогическое наблюдение; тестирование; опрос (анкетирование, интервьюирование); анализ нормативных и правовых документов; метод математико-статистической обработки полученных данных.

*Теоретико-методологическую основу исследования составляют:*

– теория и методология педагогических исследований (В.И. Загвязинский, А.Ф. Закирова, В.В. Краевский);

– синергетический подход (Б.М. Генкин, Н.Е. Мариевская, Т.С. Назарова);

– теории социализации личности (А.Н. Леонтьев, А. Маслоу, А.В. Мудрик);

– идеи социально-психологического развития молодежных субкультур (Д.В. Громов, С.И. Левикова, В.Т. Лисовский, В.А. Луков, И.Я. Полонский, В.И. Чупров);

– современные подходы к управлению молодежными сообществами (Ю.И. Сундиев, В.А. Ядов);

– теория управления физической культурой и спортом (В.К. Бальсевич, В.И. Жолдак, В.Н. Зуев, Л.И. Лубышева, С.Г. Сейранов, О.Н. Степанова);

– средовой (О.С. Газман, И.В. Манжелей, В.В. Рубцов, В.А. Ясвин) и проектный (Т.Н. Жукова, И.И. Мазур, В.Д. Шапиро) подходы в образовании;

– теория и практика экстремальных видов спорта (И.М. Быховская, А.С. Ганоль, Г.Л. Рукша, В.Р. Халикова).

**Организация исследования.** Работа над диссертационным исследованием проводилась в течение 2011-2018 гг.

На первом этапе работы (2011-2013 гг.) изучалось состояние проблемы развития спортивных субкультур экстремальной направленности и экстремальных видов спорта в мире, России и Тюменской области. Были сформулированы цель, рабочая гипотеза, поставлены задачи, проведено пилотажное исследование.

На втором этапе(2013-2017гг.) разрабатывалась и экспериментально проверялась авторская модель управления развитием спортивных экстремальных субкультур на региональном уровне.

На третьем этапе (2017-2018 гг.) осуществлялся анализ опытно-поисковой работы, систематизация и интерпретация полученных результатов, были сформулированы выводы, завершено оформление диссертации.

#### **Научная новизна исследования:**

1. *Осуществлена систематизация и выделены четыре модели развития экстремального спорта в XX-XXI вв.: американская, европейская (западная и восточная), азиатская и российская, различающиеся по предпосылкам развития, культивируемым видам спорта, целевым ориентирам, инициаторам экстремальной деятельности, принципам и характерным особенностям экстремальных видов спорта.*

2. *Установлено, что в своем развитии спортивные субкультуры экстремальной направленности, проходят ряд стадий (начальную; стадию сообщества; стадию популяризации; стадию признания (спортизации); стадию стабильных достижений, отличающихся характером взаимодействия субъектов, степенью устойчивости интересов к экстриму, уровнем признания и популярности экстремальных видов спорта, а также степенью достижений на международном уровне.*

3. *Выявлены две группы факторов, сдерживающих релевантное развитие спортивных субкультур экстремальной направленности: внешние – административные (недостаточная проработанность законодательной базы и недостаточное внимание органов власти к проблемам субкультур); программно-информационные (отсутствие целевых программ или недостаточная согласованность взаимодействия различных ведомств по их реализации; отсутствие методически обоснованной системы тренировочных занятий; недостаточное количество соревнований; слабое информационное и методическое сопровождение); материально-технические (дефицит специализированных спортивных объектов и инвентаря); кадровые (отсутствие квалифицированных педагогов) и внутренние – ценностно-мотивационные (нигилизм и маргинальность); когнитивные (отсутствие методической грамотности и опыта специализированной спортивной деятельности); поведенческие (демонстративная манера самовыражения).*

4. *Доказана эффективность модели управления развитием спортивных субкультур экстремальной направленности на региональном уровне через значительное (более чем в два раза (с 300 до 800 человек), а представителей воркаута в 16 раз (с 30 до 500 человек.)) увеличение численности спортсменов-экстремалов за пять лет; создание двух областных общественных организаций «Воркаут Тюменской области» и «Союз экстремальных видов спорта»; увеличение в два раза количества специализированных объектов (всего 72 ед.); рост количества региональных экстремально-спортивных мероприятий в 2 раза (с 9 до 21 в год); усиление интереса общественности к экстремальным видам спорта, выражающееся в увеличении численности зрительской аудитории экстремально-спортивных событий (до 90000 человек).*

**Теоретическая значимость** исследования заключается во введении в теорию и методику спорта понятия *«спортивная субкультура экстремальной направленности»*, отличающегося по ряду признаков от неформальных молодежных субкультур, а именно: *особые ценности, позиции и манеры поведения, досуговая двигательная деятельность, связанная с риском и регулярной физической нагрузкой с целью достижения лично значимого результата.*

В разработке модели управления развитием спортивных субкультур экстремальной направленности, отличительными особенностями которой являются: конструктивное заинтересованное межведомственное взаимодействие субъектов по созданию положительного имиджа, информационной поддержке развития экстремальных видов спорта в регионе; рассмотрение спортсменов-экстремалов как свободных, но ответственных субъектов собственного развития и самовыражения; расширение сети социального партнерства и волонтерской деятельности субъектов; создание комфортной экстремальной спортивной среды; организация сети образовательных ресурсов, среди которых интернет-каналы; включение спортсменов-экстремалов в значимую проектную деятельность; мониторинг индикаторов эффективности развития экстремальных видов спорта.

Разработаны условия, способствующие формированию предметных компетенций у спортсменов-экстремалов: изучение их индивидуально-личностных особенностей (анализ ограничений, карьерных ориентаций, мотивов и др.); изучение методической грамотности и типичных ошибок; разработка обучающих материалов с учетом выявленных особенностей спортсменов; организация образовательных мероприятий (лекции, семинары, мастер-классы); оценка обученности по итогам проведенных мероприятий; рефлексия и коррекция ошибок с выходом на практику (мастер-классы, тренинги).

Определены индикаторы результативности управления спортивными субкультурами экстремальной направленности: сформированность осознанной мотивации и предметных компетенций; создание специализированной инфраструктуры; подготовка кадров и повышение их квалификации; расширение репертуара мероприятий; увеличение количества участников; информационная поддержка.

**Практическая значимость** исследования заключается в возможности использования модели управления развитием спортивных субкультур экстремальной направленности в других регионах Российской Федерации с учетом их специфики; разработке инструментов тестирования для определения индивидуально-личностных особенностей и методической грамотности спортсменов-экстремалов; разработке алгоритма проектной деятельности в сфере экстремальных видов спорта; разработке онлайн-формы по созданию проектов «Проектный генератор» на сайте Института физической культуры Тюменского госуниверситета; разработке учебных материалов, которые могут быть использованы на курсах повышения квалификации педагогов основного и дополнительного образования как на региональном, так

и на всероссийском уровне, и практических рекомендаций для спортсменов-экстремалов по оказанию первой (доврачебной) помощи на сайте Института физической культуры; в подготовке учебно-методических материалов (учебного пособия «Управление развитием спортивных субкультур экстремальной направленности» и раздела «Экстремальные виды спорта» в рамках учебного курса «Олимпийское образование»).

### **Положения, выносимые на защиту**

1. Вопреки устоявшемуся мнению о том, что занятия экстремальными видами спорта, чаще всего, неоднозначно влияют на личность человека (демонстративное поведение) и создают опасные ситуации для здоровья и жизни спортсменов, теоретически обосновано и эмпирически подтверждено, что управляемое развитие экстремальных видов спорта через наполнение *пространственно-предметного* (создание специализированной инфраструктуры по месту жительства), *социального* (культивирование значимых ценностей, установление социального партнёрства и внедрение систематического педагогического сопровождения деятельности спортсменов-экстремалов) и *технологического* (организация культурно-массовых и спортивно-оздоровительных мероприятий, значимой проектной деятельности, создание в интернете и социальных сетях образовательных ресурсов) компонентов экстремально-спортивной среды способствуют развитию спортивных субкультур экстремальной направленности на региональном уровне, что в свою очередь способствует социализации и адаптации молодежи к современным условиям жизни, самореализации и самоактуализации в становлении личности спортсмена-экстремала.

2. Организация обучения спортсменов-экстремалов должна осуществляться путем конструктивного взаимодействия субъектов в рамках реального и виртуального рефлексивного образовательного процесса, а также социально и личностно значимой проектной деятельности через использование влияния неформальных лидеров и актуализацию потенциала малой группы в условиях приспособленной для занятий «экстримом» природной и социокультурной среды. В рамках проектной деятельности спортсмены-экстремалы должны рассматриваться, с одной стороны, как целевая аудитория, с другой – как инициаторы и организаторы социально и личностно значимых проектов, способствующих популяризации экстремальных видов спорта и формированию их положительного имиджа.

3. При реализации модели управления развитием спортивных субкультур экстремальной направленности необходимо опираться на следующие принципы:

– *рефлексии*, ориентирующий управленцев и спортсменов-экстремалов осознанно ставить цели в экстремальной спортивной деятельности, анализировать ее результаты, продуктивно влияющие на развитие, саморазвитие и самовыражение;

– *интеграции*, предполагающий максимальное вовлечение участников молодежных субкультур в референтные социальные группы и значимые



социальные процессы и проекты для адаптации, социализации, профессиональной ориентации и подготовки;

– *интерактивности*, ориентирующий на расширение информационно-образовательного и спортивно-прикладного контекста внутригруппового, межкультурного взаимодействия, а также взаимодействия с государственными структурами и общественными организациями;

– *экологичности*, предполагающий бережное отношение спортсменов-экстремалов к природе человека и окружающей его природной и социокультурной среде для благоприятного и безопасного сосуществования;

– *спортизации*, позволяющий осуществлять мягкое управление экстремальным досугом молодежи, дополнив его регламентированной правилами соревновательной деятельностью или преобразовав в основную экстремально-спортивную деятельность по достижению спортивных результатов различного уровня.

4. В ситуации современных социально-экономических преобразований, недостатка специализированной инфраструктуры для занятий экстремальными видами спорта, дефицита квалифицированных кадров обосновано, что обязательными условиями в организации работы со спортсменами-экстремалами должны быть детализированное изучение их экстремально-спортивных потребностей и индивидуально-личностных характеристик; формирование предметных компетенций в сфере спорта у лидеров спортивных сообществ и расширение образовательных ресурсов для их обучения; формирование осознанной мотивации к занятиям экстремальными видами спорта; организация конструктивного межведомственного взаимодействия спортсменов-экстремалов с органами власти; развитие специализированной инфраструктуры; подготовка педагогических кадров и повышение их квалификации; увеличение количества проводимых экстремально-спортивных мероприятий; информационная поддержка через СМИ, интернет-пространство и социальные сети.

**Апробация результатов исследования** проведена на международных (г. Уфа, г. Москва, г. Казань, г. Тюмень), всероссийских (г. Тюмень), межвузовских видео- (ТюмГУ-УрГУФК в 2012 г., СибГУФК, УрГУФК и ТюмГУ в 2017 г.) и онлайн (СибГУФК), вузовских научно-практических конференциях, в научно-методических журналах (г. Воронеж, г. Москва, г. Тюмень), отчетах на заседаниях Ученого совета и кафедры управления физической культурой и спортом Института физической культуры Тюменского государственного университета. Результаты исследования внедрены в деятельность ГАУ ДО Дворец творчества и спорта «Пионер», ГАУ ТО ЦСО «Воронинские горки», общественных организаций «Союз экстремальных видов спорта» и «Воркаут Тюменской области». Материалы исследования представлены на специализированной выставке по развитию комфортной городской среды «Тюмень – наш дом», а также на форуме «Сообщество» 2017 г. Кроме того, результаты оглашены на круглом столе общественной молодежной палаты г. Тюмень и международной научно-практической конференции 2018 г.

**Достоверность** полученных результатов и выводов по итогам исследования подтверждена всесторонним анализом и объемом теоретического материала, длительностью опытно-поисковой работы, адекватностью применённых методов исследования, количественными и качественными результатами, значимостью результатов исследования, а также внедрением их в работу ДТиС «Пионер» и областных общественных организаций «Союз экстремальных видов спорта» и «Воркаут Тюменской области».

**Структура и объем диссертации.** Работа включает в себя введение, три главы, выводы, список литературы и приложения. Диссертация изложена на 168 страницах, содержит 32 таблицы, 13 рисунков и 12 приложений. Список литературы состоит из 366 источников, из них 35 на иностранном языке.

Выражаем глубокую благодарность доктору педагогических наук, профессору Валентину Никифоровичу Зуеву, который стоял у истоков решения проблемы развития спортивных субкультур экстремальной направленности в Тюменской области, был наставником и научным руководителем этой темы до конца своей жизни.

## СТРУКТУРА И СОДЕРЖАНИЕ РАБОТЫ

Во введении раскрывается актуальность, формулируются проблема, объект, предмет, цель, гипотеза и задачи исследования. Определяются этапы, методы, подходы, научная новизна, теоретическая и практическая значимость исследования.

Первая глава **«Теоретические подходы к управлению спортивными субкультурами экстремальной направленности в физической культуре и массовом спорте»** посвящена анализу понятий, сущности и видов спортивных субкультур экстремальной направленности (ССЭН), изучению их развития за рубежом и в России, а также обобщению опыта административно-управленческой и социально-педагогической работы с молодежными субкультурами.

Изучение работ Е.А. Глебовой, Г.М. Коджаспирова, Д.В. Пивоварова по соотношению понятий «культура» и «субкультура», Т.В. Латышевой, С.И. Левиковой, Д. Хебдиджа, В.И. Чупрова, по особенностям молодежных сообществ, Д.В. Громова, М.С. Кагана, В.А. Лукова, Д.В. Парфенюк, Симоновой, А.А. Скорняковой, А.С. Магранова по решению проблем молодежных субкультур и трудов об особенностях спортивных субкультур О.Н. Бащиной, А.С. Ганоля, А.А. Горского, С.А. Казанцева, М.Б. Кузнецова позволило нам обобщить специфические признаки спортивной субкультуры экстремальной направленности (*экстремальность*, характеризующаяся наличием сложных условий окружающей среды, высоким риском для здоровья и жизни человека, физическими или психологическими перегрузками; *особые спортивные потребности* индивида, сформировавшиеся в виду каких-либо психологических, физических или социально-экономических противоречий; *экстремальная идеология* (альтернативная, неформальная, автономная реальность) и *ценности* с экстремальной формой самовыражения), а также

дать определение понятию спортивных субкультур экстремальной направленности, которое вбирает в себя признаки молодежной субкультуры и характерную для нее досуговую экстремально-спортивную деятельность.

Анализ развития экстремальных видов спорта (ЭВС) в мире (Л.В. Баева, О.И. Вапнярская, А.С. Ваторопин, М. Кондо, С.И. Самыгин, О.С. Яворская, С. Anderson, L. Bain) позволил нам выделить 4 основных модели его развития в XX-XXI вв.: *американская*; *европейская* (западная и восточная); *азиатская*; *российская*, которые были проанализированы нами по основным параметрам: предпосылки формирования, инициаторы создания, цели, принципы и особенности (см. табл. 1). Уровень развития экстремальных видов спорта зависит от географического положения стран, современных социально-экономических условий, философских течений в молодежной среде, политики государства в развитии ФКиС, уровня урбанизации государств, социальной активности молодежи. Активная позиция населения по отношению к спорту формируется средствами массовой информации (И.В. Бестужев-Лада, М.Ю. Кузнецов, L. Bain).

Основными особенностями управления ЭВС в западных странах являются локализация исполнительных органов власти в сфере ФКиС на уровне муниципалитетов, общин, коммун и земель; децентрализация управления (основные административные и финансовые ресурсы находятся в руках предпринимателей, спортивных фирм, частных спонсоров и меценатов); формирование моды экстремально-спортивной деятельности и досуга через СМИ, спонсоров и знаменитых спортсменов. В России экстремальные виды спорта культивируются частными лицами и общественными организациями, находятся под контролем государственных учреждений молодежной политики (МП), т.к. в большей степени рассматриваются как форма досуга молодежи.

Анализ литературы (М.К. Горшков, Дж. Леонард, Ф.Э. Шереги, U. Engel, K. Hurrelmann, С. Clark) показал, что управление развитием экстремальным досугом (И.М. Быховская, Исаева И.Ю., Киреева Н.В.) предполагает его рациональную организацию посредством *образовательной деятельности*, направленной на формирование методической грамотности; *игровой и соревновательной деятельности* – создание условий для активного отдыха в игровой (квесты, подвижные игры) и соревновательной форме (турниры, контесты); *рекреативной деятельности* (Г.Л. Рукша, Ю.Е. Рыжкин), характеризующихся переключением внимания молодежи с личностных проблем на позитивное взаимодействие с людьми, природной и социальной средой.

Эффективное управление спортивными субкультурами экстремальной направленности (В.И. Жолдак, В.Н. Зуев, В.В. Кузин, С.Г. Сейранов) способствуют решению комплекса социальных и педагогических задач: профилактика и сохранение здоровья; совершенствование физических кондиций; удовлетворение коммуникативных и познавательных потребностей; организация рекреационных и развлекательных мероприятий. Программно-целевое планирование (А.Ю. Близневский, В.Н. Зуев) и проектная деятельность (В.П. Бедерханова, И.И. Мазур, В.М. Монахов) являются эффективными средствами развития ЭВС на региональном уровне.

Модели развития экстремальных видов спорта в XX-XXI вв.

Параметры	Модели			
	Американская	Европейская	Азиатская	Российская
Популярные виды	скейтбординг, BMX, роллер спорт и др.	западная скейтбординг, BMX, паркур, роллер спорт, волейбол	восточная скейтбординг, роллер спорт, паркур, дрифтинг	скейтбординг, роллер спорт, волейбол, паркур
	природные	близость теплых океанов; разнообразие ландшафтов	удаленность от океана; разнообразие ландшафтов	близость океана; разнообразие ландшафтов
Пределы	социально-экономические	разнообразие ландшафтов	разнообразие ландшафтов	разнообразие ландшафтов
	философские	отсутствие или наличие войн на своей территории	урбанизация	
Основные индустрии	«философия свободы»; «общество риска»; «общество потребления»	«философия свободы»; «общество потребления»; «общество риска»	«философия свободы»; «общество потребления»; «общество риска»	«философия свободы»; познание своего внутреннего «Я»; «общество потребления»
	молодежные движения и коммерческие организации	и элита общества и молодежные движения коммерческие организации	и элита общества и молодежные движения коммерческие организации	молодежные движения и коммерческие организации
государственные	получение прибыли; формирование сборных элитных команд;	формирование сборных команд; улучшение физического состояния населения;	поддержка традиционных видов спорта; обеспечение доступности; повышение двигательной активности;	формирование сборных команд; улучшение физического состояния населения;
	обеспечение доступности; повышение эрэлшности мероприятий; популяризация национальных видов спорта	поддержка общественных объединений; повышение эрэлшности мероприятий; создание условий для занятий спортом; рост численности общественных объединений	поддержка традиционных видов спорта; обеспечение доступности; повышение двигательной активности; создание условий для занятий спортом	контроль за деятельностью сообщества; обеспечение доступности; поддержка спорта; саморазвития молодежи; эффективное функционирование общественных объединений
личностные	достижение известности; получение вознаграждения; самоактуализация;	достижение известности; получение вознаграждения; самоактуализация;	достижение известности; получение вознаграждения; самоактуализация;	организация досуга; достижение известности; самоактуализация;
	организация досуга	организация досуга	организация досуга	достижение известности
Принципы	коммерциализации; спортизации; индивидуализации; экологичности	гедонистический; индивидуализации; спортизации; экологичности	гедонистический; индивидуализации; спортизации	гедонистический; экологичности; индивидуализации; спортизации; коммерциализации
	отсутствует жесткий госконтроль; общественные органы управления; высокий уровень конкуренции; высоко развит профессиональный спорт;	отсутствует жесткий госконтроль; общественные органы управления; высокий уровень конкуренции; высоко развит профессиональный спорт;	отсутствует жесткий госконтроль; общественные органы управления; высокий уровень конкуренции; высоко развит профессиональный спорт;	госрегулирование через муниципальные структуры; общественные органы управления; в большей степени является видом досуга молодежи; формируются низидж и мода
Особенности ЭВС	развита сфера услуг; сформирован положительный имидж и мода	развит профессиональный спорт; сформирован положительный имидж и мода	развит профессиональный спорт; сформирован положительный имидж и мода	госрегулирование через муниципальные структуры; общественные органы управления; в большей степени является видом досуга молодежи; формируются низидж и мода

Во второй главе «**Моделирование управления развитием спортивных субкультур экстремальной направленности**» представлены методы и организация опытно-поисковой работы.

Опытно-поисковая работа (ОПР) проводилась в течение 2011-2018 гг. по типу линейного исследования и состояла из 3 этапов.

*На диагностическом этапе* (с 2011 по 2013 гг.) были решены следующие задачи: проведен анализ состояния развития ССЭН и ЭВС в России и Тюменской области (ТО); изучена нормативная и правовая документация; выявлены факторы, препятствующие развитию ССЭН, и потребности их представителей; определены опорные позиции спортивных субкультур экстремальной направленности и экстремальных видов спорта.

*На конструктивно-преобразующем этапе* (с 2013 по 2015 гг.) решались задачи разработки и апробации авторской модели управления развитием ССЭН; проверки ее эффективности и выявление проблемных зон; определения социально-педагогического инструментария для формирования предметных компетенций спортсмен-экстремалов.

*В ходе рефлексивно-преобразующего этапа* (с 2016 по 2018 гг.) нами были решены следующие задачи: изучение индивидуально-личностных особенностей лидеров-экстремалов; формирование их предметных компетенций; расширение онлайн-контекста; внедрение учебно-методических материалов и универсальной формы проектирования по экстремально-спортивной деятельности; контрольный анализ состояния развития ССЭН и ЭВС; обобщение и систематизация результатов исследования.

На диагностическом этапе в 2011 г. проведено социально-педагогическое исследование среди ССЭН в социальной сети vk.com, в котором приняло участие 286 респондентов в возрасте от 14 до 30 лет из 11 субъектов РФ, Украины и Белоруссии. Тюменскую область (ТО) представили 57% участников опроса.

В ходе исследования выявлены факторы, препятствующие развитию ССЭН. Проблемными зонами спортивной среды экстремальной направленности оказались в рамках *пространственно-предметного компонента*: дефицит мест для занятий по месту жительства у 66,2% респондентов из ТО и 46,3% из других регионов (ДР) страны и недостаток специализированных магазинов для 33,8%спортсменов из ТО и 18,7% из ДР страны. В ТО были всего два скейтпарка в г. Тюмень и г. Тобольск, а специализированные магазины были ограничены в ассортименте спортивного инвентаря. В рамках *социального компонента* выявлена потребность в педагогических кадрах, которая составила по России 49,6% и по ТО50,3%, а также дефицит внимания со стороны властей (13,8%). Ограничения *технологического компонента* выражались в недостатке спортивных мероприятий у респондентов из ДР (21,2%), поскольку состязания проводились только в летний период, а потребность была один раз в квартал (в ТО у 48,2% респондентов, в ДР у 34%) и каждый месяц (в ТО у 29,4%, в ДР у 40,5%). Однако главная проблема была в отсутствии организации систематического тренировочного процесса или в несоответствии его педагогическим требованиям. Не имея специальной методической подготовки,

спортсмены-экстремалы чаще всего самообучались через мастер-классы опытных мастеров без профильного образования (в ТО 69,9%, в ДР – 79,7%); просматривали обучающие видеозаписи в интернете (ТО – 57%, в ДР – 55,3%); подражали опытным спортсменам (в ТО – 44,8%, в ДР – 43,9%); обращались к учебно-методической литературе всего лишь 11,5% опрошенных по России.

На конструктивно-преобразующем этапе была построена и внедрена модель управления развитием ССЭН, основная идея которой связана с организацией работы по преобразованию стихийных экстремально-спортивных сообществ в формальные группы при общественных и государственных организациях по экстремальным видам спорта через конструктивное межведомственное взаимодействие, создание комфортной и безопасной среды для включения спортсменов-экстремалов в значимую проектную деятельность.

Стратегической целью работы в рамках модели стала организация эффективного процесса развития экстремальных видов спорта в Тюменской области (см. рис. 1). Субъекты управленческого и технического уровня различных ведомств взаимодействуют по принципу партнерских отношений. Спортсмены-экстремалы ТО объединились в областные общественные организации «Воркаут Тюменской области» («ВТО») в 2012 г. и «Союз экстремальных видов спорта» («СЭВС») в 2016 г., крупные экстремально-спортивные проекты которых входят в календарный план государственных структур («Я еду в SibSub», «Экстрим ЭКСПО», «Битва на Туре») и реализуются в рамках региональных и муниципальных мероприятий «День здоровья», «День города», «День молодежи» и др. Организовано взаимодействие управ административных округов г. Тюмень и «ВТО» по обустройству и безопасной эксплуатации площадок ГТО. Они же обучают население ТО основам занятий на турниковых комплексах на регулярных показательных выступлениях и мастер-классах. ДТиС «Пионер» совместно с Институтом физической культуры проводят обучающие мероприятия для спортсменов-экстремалов. «СЭВС» проводит экстремально-спортивные мероприятия, привлекая население Тюменской области и других регионов России к участию в них (по 20 ЭВС и свыше 90000 зрителей). Установлено социальное партнёрство между представителями экстрима и заинтересованными частными лицами, фирмами (компания-застройщик «Брусника» и магазин спортивных товаров «Декатлон»).

Опора на синергетический и средовой подходы позволяет рассматривать спортсменов-экстремалов как субъектов, самовыражающихся в досуговой деятельности во взаимодействии с природной и социокультурной средой.

Проектный подход способствует реализации целостного управленческого цикла, а именно, *планирования* экстремально-спортивной деятельности в рамках целевых программ развития ФКиС и молодежной политики на региональном уровне (разработка проектов), ее *организации; целеполагания и формирования мотивации* спортсменов, *контроля* через индикаторы и *координацию* работы.

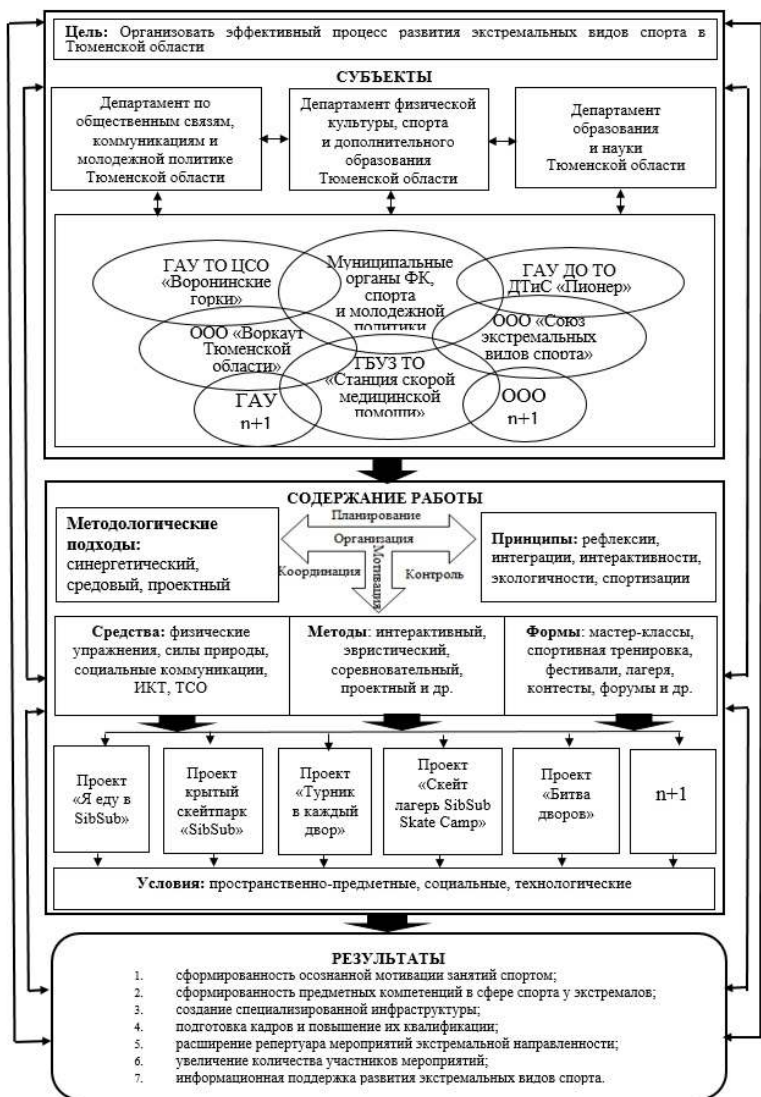


Рис. 1. Модель управления развитием спортивных субкультур экстремальной направленности на региональном уровне.

Образовательная направленность *организации* развития ЭВС через применение физических упражнений, сил природы, социальных коммуникаций, в том числе интернет-каналов (<https://www.utmn.ru/ifk/about/virtualnaya-shkola-sport-dlya-vsekh/>, <https://voroninskie-gorki.ru/education/>), а также про-

ектного, интерактивного, эвристического методов позволяет осуществлять целеполагание, формировать у лидеров ССЭН мотивацию и предметные компетенции в сфере экстремального спорта, в том числе навыки оказания первой доврачебной помощи. В Институте физической культуры Тюменского госуниверситета (ИФК ТюмГУ) в учебный курс «Олимпийское образование» был внедрен раздел «Экстремальные виды спорта». Педагогический процесс со спортсменами-экстремалами осуществлялся через рефлексивное управление и включение их в значимую проектную физкультурно-спортивную деятельность, применение интерактивных форм обучения, создание пространственно-предметных, социальных и технологических условий, необходимых для преобразования экстремального досуга молодежи в управляемую регламентированную спортивную деятельность.

*Контроль и оценка* эффективности управляемого процесса развития осуществлялись через критерии, а именно: сформированность осознанной мотивации и предметных компетенций; создание специализированной инфраструктуры; подготовку кадров и повышение их квалификации; расширение репертуара мероприятий; увеличение количества участников; информационная поддержка.

В третьей главе **«Обоснование эффективности управления развитием спортивных субкультур экстремальной направленности на региональном уровне»** описан процесс поэтапного внедрения авторской модели на практике, представлены результаты рефлексивно-преобразующего этапа нашего исследования, произведена интерпретация результатов исследования.

Всего с 2011 по 2018 г. в ТО количество молодежных сообществ (МС) увеличилось примерно в два раза (с 14 до 30 – отчет ДСиПМ), из них примерно половина являются ССЭН и различаются формой проведения досуга и видами экстремального спорта.

В 2011 г. в ТО функционировали 2 специализированных скейтпарка в г. Тюмень и в г. Тобольск, а в 2018 г. – 4 скейтпарка, но только в г. Тюмень. С 2012 г. открыт крытый скейтпарк в структуре ДТиС «Пионер», в 2017 г. BMX парк в ЖК «Легенда парк», а в 2018 г. в сквере Льва Ровнина. В 2016 и 2017 г. функционировали сезонные скейтпарк и сноубордпарк в ЖК «Европейский». Для проведения массовых мероприятий в день города устанавливается мобильный скейтпарк. С 2015 г. в г. Тюмень количество площадок ГТО возросло на 17 ед. и в 2018 составило 68 объектов, всего же по городу насчитывается свыше 300 мест для занятий воркаутом. С 2015 г. функционирует «Воркаут-центр» (специализированное помещение).

Создано две общественные организации лидерами направлений воркаута в 2012 г. ООО «ВТО» и сноубординга в 2016 г. ООО «СЭВС». В ходе реализации модели при конструктивном взаимодействии всех субъектов экстремально-спортивной деятельности в год проводится свыше 100 мероприятий (мастер-классы, показательные выступления, турниры, игры и др.) в рамках текущей деятельности и празднований Дня города, Дня молодежи, сезонных



дней здоровья, профессиональных праздников и др. Осуществлялись крупномасштабные проекты: в летний сезон – «Экстрим ЭКСПО» (2016, 2017, 2018) (зрительская аудитория свыше 90000 чел.); в зимний - «Битва на Туре» (2017, 2018) (зрительская аудитория 4000 чел.). Прямая трансляция соревнований велась в 40 городах России. Таким образом, численность зрительской аудитории в среднем от 1000 человек в 2011 г. возросла до 90000 в 2018 г. (по официальным данным правоохранительных органов г. Тюмени). На рисунке 2 представлено количество самых значимых и масштабных событий, проходящих в течение года, начиная с 2011 по 2018 год.

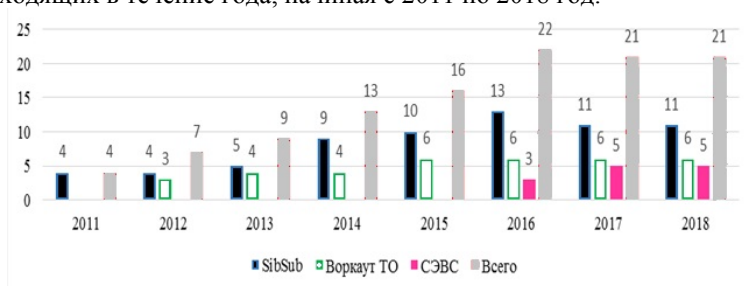


Рис. 2. Количество проводимых массовых экстремально-спортивных событий в год

Осуществление проектной деятельности происходит согласно нормативной и правовой базе ТО в сфере ФКиС и МП (Законы ТО, стратегии развития ФКиС и МП ТО, постановления Правительства ТО о поддержке молодежных и детских объединений (субсидии и гранты) и др.) В 2015 г. создана универсальная форма подготовки проектов в сфере ЭВС, в 2018 г. внедрена онлайн-форма на сайте ИФК ТюмГУ (<https://www.utmn.ru/ifk/studentam/tvorcheskaya-deyatelnost/proektnyy-generator/>) и ГАУ ТО ЦСО «Воронинские горки» (<https://voroninskie-gorki.ru/education/project.php>). Для каждого проекта разрабатывается организационно-нормативная документация (план проведения, положение, договоры оказания услуг, договоры безвозмездного пользования и т.п.). Ответственные организации взаимодействуют с крупными организациями и фирмами ТО по оказанию спонсорской и партнерской помощи (всего свыше 40 организаций).

На базе крытого скейтпарка «SibSub» с 2012 г. ввели в эксплуатацию круглогодичный систематический тренировочный процесс для представителей скейтбординга, BMX и роллер-спорта под руководством опытных спортсменов-экстремалов. В 2013 г. трудоустроен квалифицированный педагог дополнительного образования по BMX. Численность систематически занимающихся BMX возросла с 11 в 2013 г. до 42 человек в 2018 г. С целью снижения травматизма занятия проводятся в малых группах по 3-6 чел. Всего ежедневно скейтпарк посещают в среднем 50-60 человек райдеров (BMX, скейтбординг, роллер-спорт), в том числе из близлежащих крупных городов (Екатеринбург, Пермь, Омск, Курган и др.)

В «Воркаут-центре» практиковали 6 инструкторов по воркауту. Из них 2 человека обучались по программе подготовки «Физическая культура» в Западно-Сибирском государственном колледже г. Тюмень, три человека в 2014 г. прошли курсы повышения квалификации «Психолого-педагогическое сопровождение в образовательном процессе», после чего были трудоустроены на должности спорторганизаторов. В центре занимаются около 230±20 человек.

По направлениям экстремального спорта (BMX, скейтбординг, роллер-спорт) на базе ДТиС «Пионер» в 2011-2012 гг. занимались в возрасте от 8 до 30 лет около 300±20 человек (количество занимающихся не фиксировалось). В 2017 г. системой допуска с защитной экипировкой на открытый скейтпарк ДТиС «Пионер» зафиксировано 823 человек в возрасте от 7 до 33 лет в летний период, а в 2018 г. – 834 спортсмена-экстремала в тот же период. Прирост с 2011 г. составил примерно в 2,6 раз. В ТО в 2011 г. представителей воркаута насчитывалось 30-35 человек, а в 2018 – воркаутом занимались на регулярной основе свыше 500 человек (прирост составил 16,6 раз) (табл. 2).

Таблица 2

### Характеристика выборки онлайн-опроса по состоянию развития ЭВС

Виды спорта	География онлайн-опроса/чел./%								
	Тюменская область			Другие регионы			Общий		
	2011	2015	2017	2011	2015	2017	2011	2015	2017
Всего (чел.)	163	143	271	123	185	268	286	328	539
Роликовый спорт (%)	12,3	16,8	13,3	17,1	21,1	18,3	14,3	19,2	17,8
Скейтбординг (%)	16,6	20,3	17,3	13,8	21,6	19	15,4	21	16,1
BMX (%)	11,0	20,3	21,8	22	35,7	28,7	15,7	29	25,2
Воркаут (%)	22,1	31,4	35,8	13	12,4	20,9	18,2	20,7	28,4
Паркур (%)	31,3	9,8	4	30,1	3,8	3,73	30,8	6,4	3,9
Другой (%)	6,7	1,4	7,8	4	5,4	9,3	5,6	3,7	8,5
<b>Итого %</b>	<b>100,0</b>	<b>100,0</b>	<b>100,0</b>	<b>100,0</b>	<b>100,0</b>	<b>100,0</b>	<b>100,0</b>	<b>100,0</b>	<b>100,00</b>

Результаты социально-педагогического исследования показывают рост численности представителей воркаута по сравнению с 2011 г. (на 13,7% в ТО, на 7,9% в ДР) и BMX (на 10,8% в ТО, на 6,7% в ДР); снижение интереса молодежи к паркуру, численность занимающихся снижалась в ТО на 27,3% и на 26,4% в ДР; прослеживается увеличение числа представителей других видов экстрима: сноубординг, вейкбординг, самокатинг.

Проведенный в 2011 г. мониторинг выявил дефицит специализированных площадок по месту жительства и магазинов спортивного инвентаря в ТО (см. табл. 3).

В сравнении с 2011 г. повысилась удовлетворенность спортсменов-экстремалов спортивными объектами по месту жительства: в ТО на 16%; в ДР на 7,5%. В ТО зафиксировано снижение уровня потребности в специализированных магазинах на 20,1%, а в ДР по данным показателям наблюдаются колебания спроса. В ТО увеличилось количество проводимых экстре-

мально-спортивных событий, что повлекло увеличение спроса на них. Указали, что им недостаточно состязаний в 2017 г. на 8,4% опрошенных больше, а в ДР спрос на соревнования понизился на 6,6%. Среди представителей ТО устойчиво растет потребность в проведении соревнований один раз в квартал (на 5,5% больше, чем в 2011 г.) и один раз в месяц (на 4,8%). В ДР наблюдается рост желания состязаться один раз в 3 месяца на 13% и снизился спрос на состязания один раз в месяц (на 8%). Кроме того, появились представители экстрима в ТО, кто оказался недовольным степенью уделяемого внимания со стороны органов власти, что обусловлено ростом заинтересованности спортсменов-экстремалов в развитии избранных видов спорта.

Таблица 3

### Факторы, препятствующие развитию ЭВС

Факторы	Ответы респондентов, %					
	Тюменская область			Другие регионы		
	2011	2015	2017	2011	2015	2017
Недостаток специально отведённых площадок по месту жительства	66,2	53,1	50,2	46,3	39,4	38,8
Недостаток специализированных магазинов	33,8	18,2	13,7	18,7	13	21,6
Недостаток спортивно-массовых мероприятий по избранному виду спорта	-	18,9	27,3	21,2	22,2	14,6
Недостаток внимания со стороны администрации развитию избранного вида спорта	-	9,8	8,9	13,8	25,4	25,0
<b>Итого</b>	100	100	100	100	100	100

Перед началом образовательных семинаров с лидерами ССЭН были изучены их индивидуально-личностные особенности по методикам «Анализ своих ограничений» (М. Вудкок), «Якоря карьеры» (Э. Шейн) и «Мотивы занятий спортом» (А.В. Шаболтас). Самыми актуальными ограничениями у экстремалов-лидеров были «неумение обучать», «неумение управлять собой» и «размытые личностные ценности», а ведущими карьерными ориентациями-«служение и преданность», «интеграция деятельности с образом жизни» и «ориентация на независимость», что вполне увязывается с их жизненной позицией. И если до начала образовательных семинаров по теории и методике спорта, которые были организованы в реальном и виртуальном режиме, методическая грамотность у лидеров составляла 31,8% обученности, то после занятий произошло повышение методической грамотности более чем в два раза и составило 65,4% усвоения материала (см. рис. 3).

В конце обучающего курса у спортсменов-экстремалов изменилась иерархия мотивов занятий спортом: с 7 на 1 место поднялся спортивно-познавательный мотив; с 9 на 3 место поднялся мотив физического самоутверждения; с 10 на 6 место переместился рационально-волевой (рекреационный) мотив как желание заниматься спортом для получения рекреационного эффекта после трудовой или учебной деятельности (см. рис. 4).

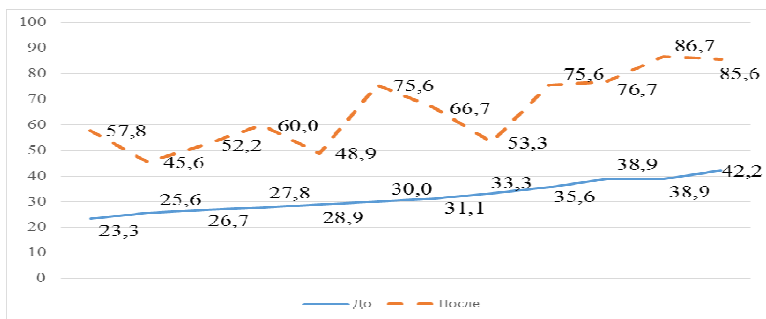


Рис. 3. Результаты оценки методической грамотности спортсменов-экстремалов

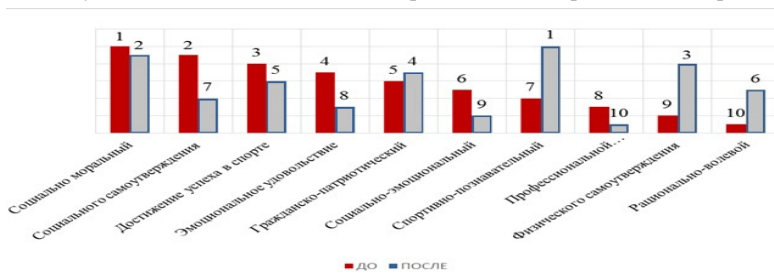


Рис. 4. Иерархия мотивов занятий спортом спортсменов-экстремалов

Таким образом, с одной стороны, результатом проведения обучающего курса у представителей экстрима стало усиление мотивации к изучению теории спорта и к самосовершенствованию, с другой – осознание ими необходимости методически обоснованной организации занятий экстремальной деятельностью.

### Выводы:

1. Выявлены отличительные признаки спортивной субкультуры экстремальной направленности: *экстремальность*, характеризующаяся наличием сложных условий окружающей среды, высоким риском здоровью и жизни человека, достижением максимальных физических или психологических перегрузок; *спортивные потребности* индивида, сформировавшиеся в виду каких-либо психологических, физических или социально-экономических противоречий; *спортивный стиль, ценности, экстремальная идеология*, создающими альтернативную, неформальную, комфортную, социальную среду (реальность) с приоритетной формой самовыражения в виде направленности на экстрим. Данные признаки выделяют спортивные субкультуры экстремальной направленности из общей культурной среды, но не исключают из нее. Процессы самоорганизации субкультур с определенными особенностями внутри любого социума для их институализации требуют углубленного анализа и оперативного регулирования на происходящие внутренние и

внешние процессы с целью управления их развитием, профилактики асоциальных явлений, формирования ценностных ориентаций и включения в жизнедеятельность страны и региона, формируя тем самым положительное представление общественности о сообществе и имидж экстремального спорта.

2. Установлено, что спортивные субкультуры экстремальной направленности обладают устойчивой внутренней структурой, устоявшимися идеалами, ценностями и нормами, реплицируемыми каждым из его представителей, соответственно при выборе молодым человеком близкого по наполнению сообщества складываются характерные экстремально-спортивные предпосылки: *мода* (популярность экстремальных видов спорта, возможность стать кумиром); *потребность в эмоциях, риске* (создание ситуаций, опасных для здоровья и жизни); *необходимость преодоления препятствий, достижения результата, самореализации и самоактуализации* (возможность физического, спортивного или технического самосовершенствования); *генетическая предрасположенность* (повышенный тестостерон – люди «Т-типа»); *динамический стереотип поведения* (подражание родителям); *экстремально-спортивная досуговая деятельность; негативный опыт самореализации* (неудачи в каком-либо другом виде спорта).

3. Осуществлена систематизация моделей развития ЭВС в мире в XX-XXI вв., в рамках которой нами выделены *американская; европейская* (западная и восточная); *азиатская; российская* модели, различающиеся по следующим параметрам: предпосылки развития, культивируемые виды спорта; целевые ориентиры; инициаторы экстремальной деятельности; принципы и характерные особенности.

4. *Факторами, сдерживающими развитие* экстремальных видов спорта и спортивных субкультур экстремальной направленности, являются недостаточное внимание органов власти к проблемам спортивных сообществ; недостаточная согласованность действий ведомств физической культуры, спорта, молодежной политики и общественных организаций; дефицит специализированной инфраструктуры; потребности экстремалов в квалифицированных педагогах; проблемы в организации системы регулярных тренировочных занятий; недостаточная периодичность соревновательных мероприятий; слабое информационное и методическое сопровождение деятельности спортивных субкультур экстремальной направленности. *Опорными позициями* в развитии ССЭН могут стать сильные дружеские отношения в среде сообществ; положительные личностные цели занятий экстремальными видами спорта и жизненные приоритеты в сохранении здоровья и физического самосовершенствования; желание преподавать в избранном виде спорта; формирование целевой интернет-площадки (сайт и социальные сети). *Точками роста* являются увеличение числа соревнований; увеличение количества спортивных объектов (дворово-парковые зоны); проведение профориентационной работы; организация образовательных мероприятий по формированию предметных компетенций лидеров субкультур и профилактике

травматизма; создание образовательных контентов на сайтах государственных структур по физической культуре и молодежной политике.

5. Выявлено, что педагогическая работа с представителями спортивных субкультур экстремальной направленности должна осуществляться в процессе конструктивного взаимодействия субъектов в рамках реального и виртуального рефлексивного образовательного процесса, а также социально и лично значимой проектной деятельности, использования влияния неформальных лидеров и актуализации потенциала малой группы в условиях приспособленной для занятий экстримом природной (дворово-парковой зоны) и социокультурной среды региона.

6. Разработана и внедрена модель управления развитием спортивных субкультур экстремальной направленности, отличительными особенностями которой являются рассмотрение спортсменов-экстремалов как свободных, но ответственных субъектов собственного развития и самовыражения; организация конструктивного заинтересованного межведомственного взаимодействия субъектов; создание комфортной экстремальной спортивной среды; расширение сети социального партнерства и волонтерской деятельности субъектов; организация сети образовательных ресурсов, в том числе через интернет-каналы; включение представителей сообществ в проектную деятельность; разработка индикаторов эффективности развития экстремальных видов спорта.

7. В современных условиях дефицита спортивных сооружений и недостаточности внимания к различным экстремально-спортивным потребностям молодежных субкультур обосновано, что *условиями* их эффективного развития становятся детализированное изучение двигательных потребностей; преобразование дворово-парковых зон городов и населенных пунктов для возможности организации/самоорганизации тренировочного процесса и досуговой деятельности; дифференциации средств, методов и форм педагогического воздействия; осуществление проектной деятельности по популяризации избранных видов спорта; формирование положительного имиджа экстремального спорта через СМИ и интернет-пространства.

8. Эффективность внедрения модели управления развитием спортивных субкультур экстремальной направленности за период с 2011 по 2018 г. подтверждается увеличением в г. Тюмень в два раза количества скейтпарков и турниковых зон; созданием двух областных общественных организаций; запуском целенаправленного педагогического процесса («Школа BMX», «Школа скейтбординга, «Воркаут-центр»); проведением систематических обучающих мероприятий с населением ТО; значительным ростом количества региональных экстремально-спортивных мероприятий в круглогодичном цикле, которые осуществляются при партнерском взаимодействии государственных, общественных, частных организаций и заинтересованных лиц (30 масштабных событий в год, в том числе с международным участием (SibSub SkateCamp 2013-2016, «Экстрим ЭКСПО», «Битва на Туре» и др.));

участием спортсменов во всероссийских и международных соревнованиях Faces And Laces (2014), Adrenalin Games (2012-2014), World Cup Skateboarding Moscow (2014) и др.; созданием образовательного интернет онлайн-канала на базе сайта Института физической культуры и Центра спорта и отдыха «Воронинские горки»; увеличением в два раза количества дипломированных специалистов, работающих с представителями экстрима; осуществлением профориентационной работы на обучение в Институте физической культуры и повышение квалификации; расширением возможностей их профессионального развития (трудоустройство на должности педагогов дополнительного образования и спорторганизаторов по месту жительства).

9. Обоснована эффективность включения спортсменов-экстремалов в социально-значимую проектную деятельность при соблюдении следующего алгоритма: выдвижение идеи → определение целевой аудитории → разработка проекта → составление сметы → участие в конкурсе на грант → коррекция проекта (при необходимости) → формирование базы участников (пресс-релиз) → реализация проекта → анализ результатов → освещение результатов в СМИ (пост-релиз).

## **ОСНОВНОЕ СОДЕРЖАНИЕ ДИССЕРТАЦИИ ОТРАЖЕНО В ПУБЛИКАЦИЯХ:**

**В журналах, входящих в перечень рецензируемых научных изданий, в которых излагаются основные научные результаты диссертации на соискание ученой степени кандидата наук, ученой степени доктора наук:**

1. Иванов, В.А. Формирование предметных компетенций у представителей экстремальных видов спорта / В.А. Иванов – Текст : непосредственный // Физическая культура: воспитание, образование, тренировка. – 2019. – №2. – С. 71-72 (0,13 п.л.).

2. Иванов, В.А. К вопросу об эволюционном и перспективном развитии экстремальных видов спорта в Тюменской области / В.А. Иванов – Текст : непосредственный // Вестник Нижневартовского государственного университета. – 2017, № 3. – С. 74-79 (0,38 п.л.).

3. Иванов, В.А. Об интенсификации экстремальных видов спорта в молодёжной среде страны и потребностях в квалифицированных специалистах / В.А. Иванов – Текст : непосредственный // Ученые записки университета им. П.Ф. Лесгафта. – 2016. – № 9 (139). – С. 73-77 (0,32 п.л.).

4. Иванов, В.А. К вопросу об управлении спортивными субкультурами экстремальной направленности в Тюменской области / В.А. Иванов – Текст : непосредственный // Спорт: экономика, право, управление. – 2016, № 4. – С. 16-18 (0,19 п.л.).

5. Иванов, В.А. Из опыта развития спортивных субкультур экстремальной направленности в Тюменской области / В.А. Иванов – Текст : непосредственный // Вестник Тюменского государственного университета: Гуманитарные исследования. Humanitates. – 2016. – Т. 2. – № 2. – С. 217-231 (0,94 п.л.).

6. Зуев, В.Н. Экстенсивные занятия экстремальными видами спорта у молодежного сообщества в условиях стагнации развития инфраструктуры / В.Н. Зуев, В.В. Насонов, В.А. Иванов – Текст : непосредственный // Культура физическая и здоровье. – 2015. – № 2 (53). – С. 49-51 (0,19/0,1 п.л.).

7. Зуев, В.Н. Полифункциональные особенности развития спортивных субкультур экстремальной направленности в социальной сети vk.com на территории Российской Федерации / В.Н. Зуев, В.А. Иванов – Текст : непосредственный // Известия высших учебных заведений. Социология. Экономика. Политика. – 2015. – № 3. – С. 84-86 (0,19/0,1 п.л.).

8. Зуев, В.Н. Ценностные ориентации молодежи при выборе спортивных субкультур экстремальной направленности / В.Н. Зуев, В.А. Иванов – Текст : непосредственный // Теория и практика физической культуры. – 2013. – № 12. – С. 14-16 (0,19/0,1 п.л.).

9. Зуев, В.Н. Программирование спортивных субкультур для социализации молодежи Тюменской области / В.Н. Зуев, В.А. Иванов – Текст : непосредственный // Известия высших учебных заведений. Социология. Экономика. Политика. – 2013. – № 1. – С. 55-58 (0,25/0,13 п.л.).

#### **Прочие научные труды:**

10. Иванов, В.А. Организация деятельности спортсменов-экстремалов в Тюменской области / В.А. Иванов, И.В. Манжелей // Научный симпозиум «Актуальные проблемы спортивной науки в аспекте социально-гуманитарного знания», посвященный памяти В.К. Бальсевича, 31 мая 2019 г. – Москва РГУФКСМиТ, 2019 – С. 140-145 (0,38/0,19 п.л.).

11. Иванов, В.А. Управление развитием спортивных субкультур экстремальной направленности: учебно-методическое пособие по осуществлению проектной деятельности в сфере экстремальных видов спорта и спортивных субкультур / В.А. Иванов, С.А. Мехнин – Текст : непосредственный // АО «Тюменский издательский дом». – Тюмень, 2019. – 24 с (1,5/0,75 п.л.).

12. Зуев, В.Н. Унификация инфраструктуры спортивных субкультур экстремальной направленности для занятий молодежных сообществ / В.Н. Зуев, Ж.В. Жевнерова, В.А. Иванов – Текст : непосредственный // Научные аспекты физической культуры в высшей школе: сборник статей междунар. науч.-практ. и уч.-метод. конф. / ред. колл.: Н.Н. Бумарскова [и др.]; М-во обр. и науки Рос. Фед. – Москва: МГСУ, 2015. – Вып. 8. – С. 388-391 (0,25/0,1 п.л.).

13. Зуев, В.Н. Синергетическая модель развития спортивных субкультур экстремальной направленности в социальной сети vk.com. у молодежных сообществ / В.Н. Зуев, Ж.В. Жевнерова, В.А. Иванов – Текст : непосредственный // Проблемы и перспективы социально-экономического реформирования современного государства и общества: материалы XVIII международной научно-практической конференции / Институт стратегических исследований. – Москва, 2015. – С. 151-156 (0,38/0,13 п.л.).

14. Зуев, В.Н. К вопросу о конвергентных связях инфраструктуры спортивных субкультур экстремальной направленности / В.Н. Зуев, В.А. Иванов – Текст : непосредственный // Прикладная электродинамика, фотоника и живые системы: материалы Международной научно-технической конференции молодых ученых, аспирантов и студентов. – Казань: Новое знание, 2015. – С. 271-275 (0,32/0,16 п.л.).

15. Зуев, В.Н. Политический вектор Тюменской области в социализации молодежи посредством спортивных субкультур экстремальной направленности / В.Н. Зуев, В.А. Иванов – Текст : непосредственный // Стратегия формирования здорового образа жизни средствами физической культуры и спорта: опыт, перспективы развития: материалы научно-практической конференции. – Тюмень: Вектор Бук, 2014. – С. 82-85 (0,25/0,13 п.л.).

16. Зуев, В.Н. Проектирование спортивных субкультур экстремальной направленности среди молодежи Тюменской области / В.Н. Зуев, В.А. Иванов – Текст : непосредственный // Стратегия формирования здорового образа жизни средствами физической культуры и спорта: опыт, перспективы развития: материалы научно-практической конференции. – Тюмень: Вектор Бук, 2013. – С. 24-28 (0,32/0,16 п.л.).

17. Иванов В.А. Социализация молодежи Тюменской области в спортивных субкультурах экстремальных видов спорта / В.А. Иванов – Текст : непосредственный // Стратегия формирования здорового образа жизни средствами физической культуры и спорта: опыт, перспективы развития: материалы научно-практической конференции. – Тюмень: Вектор Бук, 2012. – С. 192-194 (0,19 п.л.).



Подписано в печать 01.10.2019. Тираж 120 экз.  
Объем 1,0 уч.-изд. л. Формат 60×84/16. Заказ 650.

---

Издательство Тюменского государственного университета  
625003, г. Тюмень, ул. Семакова, 10.  
Тел./факс (3452) 59-74-81, 59-74-68  
E-mail: izdatelstvo@utmn.ru